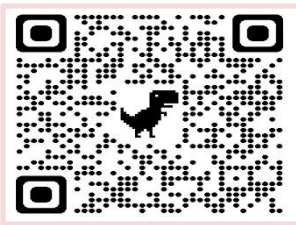


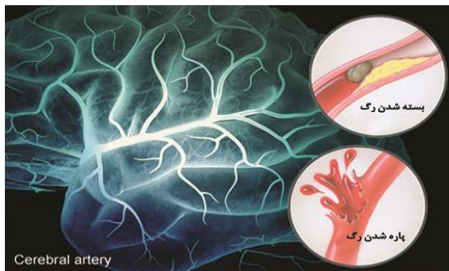


بیمارستان تخصصی و فوق تخصصی قائم (عج)



GHAEM GENERAL HOSPITAL

سگته مغزی



تهیه و تنظیم: واحد ارتقاء سلامت

تاریخ تهیه: مهر ماه ۱۴۰۰

منبع: برونر سوادث ۲۰۱۴

✓ به طور منظم جهت ادامه درمان به پزشک
معالج مراجعه کنید.

در چه شرایطی باید به پزشک مراجعه نمود؟

اگر در طول درمان موارد زیر رخ دهد:

✓ تب

✓ زخم های فشاری

✓ بدتر شدن علائم

با آرزوی سلامتی برای شما مددجوی گرامی



آدرس: کرج . بلوار دانش آموز

تلفن: ۰۲۶-۳۲۷۷۱۰۴۰۰

۰۲۶-۳۲۷۷۱۰۰۰۰-۶

www.ghaemkarajhospital.com

✓ داروها در فواصل منظم طبق دستور پزشک
استفاده شود. از قطع داروها بدون اجازه پزشک
خودداری کنید.

✓ بیمار را تشویق کنید از نیمه سالم بدن
استفاده کند تا احساس قدرت بیشتری کند.

✓ جهت افزایش حس اعتماد به نفس انجام کلیه
اموری را که بیمار قادر به انجام آن می باشد را به
خود او واگذار کنید.

✓ بی خوابی معمولاً شایع است روشن بودن
چراغ، سرو صدا می تواند موجب بی خوابی گردد.
تجویز آرام بخش، طبق دستور پزشک نیز به
خواهیدن بیمار کمک می کند.

✓ از وسایل کمک حرکتی مانند (عصا، چوب زبر
بغل و ...) استفاده کنید.

✓ مصرف الکل و سیگار را ترک کنید. برای
کمک به ترک، از مشاوره استفاده کنید.

✓ در صورتی که در طی تغذیه بیمار به سرفه
بیفتد یا قادر به بلعیدن لقمه نباشد و مدتی لقمه
را در دهان نگه دارد یا به سختی قورت دهد و یا
در هنگام بلع احساس درد کند نباید از راه دهان
چیزی به بیمار داد.

✓ در صورتی که در یک عضو بیمار ضعف اندام
وجود دارد بیمار را تشویق کنید تا در طول روز
به انجام ورزش در این نیمه پردازد. (حتی با کمک
نیمه سالم بدن)

❖ شرح بیماری

عبارت است از کاهش ناگهانی خون رسانی به بخشی از مغز که باعث آسیب به آن ناحیه می شود .

❖ علائم شایع

بسته به محل آسیب مغزی علائم زیر ممکن است وجود داشته باشند:

✓ سنگینی ناگهانی در اندام ها یا کرختی و ناتوانی در کنترل عضلات

✓ عدم توانایی حرکت دادن بخشی از بدن

✓ کاهش هوشیاری / منگی

✓ عدم توانایی در تکلم

✓ سردرد

✓ اختلالات بینایی

✓ گیجی

✓ بی اختیاری مدفوع یا ادرار

❖ علل

از عللی که منجر به سکته مغزی می شوند به موارد زیر می توان اشاره نمود:

✓ معمولاً تصلب شرایین (آترواسکلروز) یا فشار خون بالا

✓ لخته شدن خون که در آن جریان خون در اثر تنگی یا بسته شدن یک شریان مسدود می گردد.

✓ آمبولی که در آن بخش کوچکی از رسوب چربی یا یک لخته خونی کوچک از یک رگ مبتلا یا قلب به مغز می رود.

❖ عوامل افزایش دهنده خطر

✓ سیگار کشیدن

✓ چاقی

✓ رژیم غذایی پرچرب یا پر نمک

✓ سن بالای ۶۰ سال

✓ فشار خون بالا

✓ دیابت شیرین

✓ بیماری شریان کرونر

✓ سابقه حملات گذرای ایسکمیک (سکته

ناقص)

✓ سابقه خانوادگی سکته مغزی

✓ سوء مصرف الکل

❖ عوارض احتمالی

✓ پنومونی (ذات الریه)

✓ افسردگی

✓ زخم فشاری حاصل از استراحت طولانی در

بستر

✓ فلج یا ناتوانی پایدار

❖ تشخیص و درمان

✓ آزمون های تشخیصی می توانند شامل

بررسی های آزمایشگاهی مایع نخاع خون،

نوار قلب اکو کاردیوگرافی، سونوگرافی،

آنژیوگرافی، سی تی اسکن و رادیولوژی سر

باشند.

✓ جراحی (گاهی اوقات) برای برداشتن لخته

ممکن است لازم باشد.

✓ در بعضی انواع سکته مغزی از داروهای حل کننده لخته خون استفاده می شود .

✓ ممکن است فیزیوتراپی ، کاردرمانی و گفتار درمانی لازم باشد.

❖ دارو

✓ داروهای ضد انعقاد برای کاهش احتمال تشکیل لخته

✓ داروهای ضد پر فشاری خون در صورت ابتلا به فشارخون بالا

❖ آموزش به بیمار

✓ جهت شروع تغذیه بیمار را در وضعیت کاملاً نشسته قرار دهید.

✓ از رژیم پر فیبر مانند میوه و سبزی به همراه استفاده کنید زیرا کم تحرکی عامل یبوست است.

✓ وعده های غذایی را در حجم کم و تعداد زیاد انتخاب کنید.

✓ از رژیم غذایی کم چرب و کم نمک استفاده کنید.

✓ اندام های آسیب دیده را بطور غیر فعال ورزش دهید ۴-۵ دقیقه در روز در محدوده حرکتی کامل ، آنها را به حرکت در آورید .مراقب باشید که حرکت ها شدید نباشد چون باعث آسیب به عضو و حتی دررفتگی می شود.